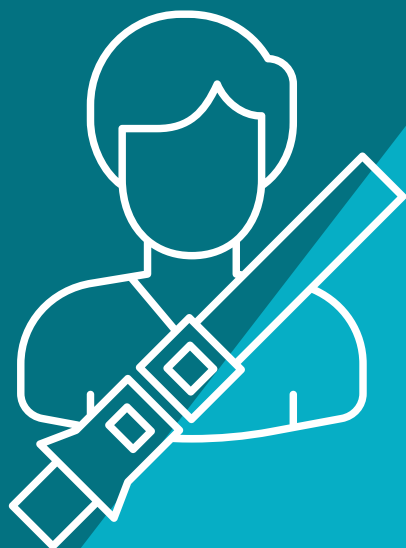




Automobile

# Conditions Générales Garantie Personnelle du Conducteur



Février 2018

**Je choisis**  
une assurance **citoyenne**

**Votre contrat est constitué :**

- des présentes Conditions générales qui précisent nos droits et obligations réciproques,
- des Conditions particulières qui adaptent, complètent ces Conditions générales à vos besoins actuels.

**Elles indiquent la société d'assurance auprès de laquelle le contrat est souscrit, dénommée l'assureur.**

- des avenants éventuels qui modifient en cours de contrat les Conditions particulières,
- du questionnaire de déclaration du risque préalable à la souscription de votre contrat d'assurance automobile, signé par vous.

**Le présent contrat est régi par la loi française et en particulier par les dispositions du Code des assurances.**

## SOMMAIRE

Chapitre	Page	Article
1. Les personnes assurées	3	
2. Ce que nous prenons en charge	3	
3. Les garanties	4	Comment serez-vous indemnisé en cas de déficit fonctionnel permanent ?
	4	Avance sur recours
	4	Subrogation
4. Ce que votre contrat ne prend pas en charge	5	
5. Vos cotisations	5	Où et comment payer vos cotisations ?
	5	Qu'arrive-t-il si vous ne payez pas vos cotisations ?
6. Ce que vous devez également savoir	6	Quand débute et finit votre contrat ?
	6	Quand et comment votre contrat peut-il être résilié ?
7. En cas de sinistre	8	Formalités en cas d'accident
	8	Notre médecin-conseil, notre chargé d'accompagnement : leur rôle
	9	La prescription
	9	En cas de réclamation
8. Définitions	10	
9. Convention d'utilisation des Services numériques	11	1. Définitions
	12	2. Acceptation de la relation électronique
	12	3. Vos engagements
	13	4. Processus de souscription électronique
	14	5. Signature électronique de documents
	15	6. Relation électronique
	15	7. Moyens de preuve
	16	8. Archivage des documents
	16	9. Données à caractère personnel
10. « Statuts d'AXA Assurances IARD Mutuelle »	17	1. Constitution et objet de la société
	19	2. Assemblées générales des sociétaires
	22	3. Administration de la société
	25	4. Charges et contributions sociales
	26	5. Dispositions diverses



## 1. LES PERSONNES ASSURÉES

---

Il s'agit :

- de la personne assurée désignée aux Conditions particulières, à défaut le souscripteur du présent contrat,
- de son(sa) conjoint(e) non séparé(e) de corps et vivant sous le même toit ou concubin(e),
- des enfants du souscripteur, et ceux de son(sa) conjoint(e) non séparé(e) de corps ou de son(sa) concubin(e), résidant sous son toit à l'adresse indiquée aux Conditions particulières,
- des enfants majeurs célibataires du souscripteur, et ceux de son(sa) conjoint(e) non séparé(e) de corps ou de son(sa) concubin(e), habitant en dehors de chez lui lorsqu'ils ont moins de vingt-six ans et qu'ils poursuivent des études.

## 2. CE QUE NOUS PRENONS EN CHARGE

---

Le contrat s'applique en France métropolitaine, dans les DROM - COM, à Monaco, ainsi que pour les séjours n'excédant pas trois mois consécutifs :

- dans les autres États mentionnés sur la carte verte, et non rayés,
- Andorre, Gibraltar, Liechtenstein, Saint-Marin, État du Vatican.

**Nous garantissons l'indemnisation des personnes assurées en cas d'accident corporel dont elles seraient victimes en tant que conducteur d'un véhicule automobile à 4 roues de moins de 3,5 tonnes assuré auprès de notre société et appartenant à l'une d'entre elles ou à son employeur.**

La garantie reste acquise :

- aux personnes assurées lorsqu'elles conduisent un véhicule loué ou emprunté occasionnellement,
- au conducteur occasionnel de l'un de ces véhicules assurés auprès de notre société, s'il est prêt,
- aux enfants des personnes assurées lorsqu'ils conduisent le véhicule assuré auprès de notre société dans le cadre de la conduite accompagnée,
- aux salariés de l'assuré s'il est (en nom propre ou personne morale) artisan, commerçant, profession libérale, agriculteur, **uniquement** lorsqu'ils conduisent dans le cadre professionnel le(s) véhicule(s) à usage professionnel assuré(s) auprès de notre société,
- aux agriculteurs, lorsqu'ils conduisent des engins automoteurs de l'exploitation (y compris de plus de 3,5 tonnes) assurés auprès de notre société,

**Dans tous les cas, et quel que soit le conducteur, la garantie n'est pas acquise lors de la conduite d'un quad.**

**En cas de résiliation ou de suspension de l'ensemble des contrats garantissant les véhicules assurés auprès de notre société, ces garanties prennent fin de plein droit et le présent contrat pourra alors être résilié sur votre demande.**

### 3. LES GARANTIES

---

Nous garantissons l'indemnisation des personnes assurées en cas d'accident corporel de la circulation dont elles seraient victimes en tant que conducteur du véhicule assuré.

Le préjudice des personnes assurées est calculé selon les règles du droit commun français, sous déduction des prestations indemnitaires versées par les tiers payeurs.

Les prestations indemnitaires sont celles versées par les tiers énumérés à l'article 29 de la loi n° 85-677 du 5 juillet 1985 relative à l'indemnisation des victimes.

Le préjudice indemnisé comprend tous les préjudices économiques et les préjudices non économiques (moraux, esthétiques, etc.), dans la limite d'une somme fixée aux Conditions particulières.

#### Comment serez-vous indemnisé en cas de déficit fonctionnel permanent ?

« Le déficit fonctionnel permanent est déterminé par référence au barème indicatif d'évaluation des taux d'incapacité en Droit commun (Concours médical 2001) ».

La valeur du point est fixée en fonction du taux de déficit fonctionnel permanent déterminé tel que ci-dessus.

La franchise éventuelle est précisée aux Conditions particulières.

Il est précisé que :

- la franchise est le pourcentage d'invalidité en-deçà duquel nous n'interviendrons pas,
- cette franchise ne s'applique qu'au déficit fonctionnel permanent total ou partiel.

Exemples : la franchise est de 10 % :

- si votre déficit fonctionnel permanent n'est que de 8 %, nous n'interviendrons pas à ce titre, mais nous vous rembourserons les autres préjudices garantis,
- si votre déficit fonctionnel permanent est de 26 %, nous interviendrons à ce titre à concurrence de 16 %.

#### Avance sur recours

Lorsque les circonstances de l'accident permettent, à un titre quelconque, une action totale ou partielle contre un tiers responsable, l'indemnité sera considérée comme une avance sur recours.

Cette avance sera effectuée sur les mêmes bases que celles décrites ci-dessus et interviendra dans les trois mois qui suivent l'examen médical fixant la date de consolidation ou de guérison.

Dans l'attente de la consolidation, une indemnité provisionnelle sera versée dans les quatre mois qui suivent la déclaration de l'accident.

En outre, et chaque fois que l'indemnisation reçue au titre du recours, sera inférieure à notre avance, nous nous engageons à ne pas réclamer la différence.

#### Subrogation

En application de l'article L 211-25 du Code des assurances, nous sommes substitués, pour chacun des chefs de préjudices réparés, dans les droits et actions des personnes indemnisées contre tout responsable de l'accident, à concurrence du montant des sommes payées par nous.

Si la subrogation ne peut plus, du fait de l'assuré, s'exercer en faveur de la société, celle-ci est déchargée de sa responsabilité envers l'assuré dans la mesure même où aurait pu s'opérer la subrogation.

## 4. CE QUE VOTRE CONTRAT NE PREND JAMAIS EN CHARGE

- Les sinistres survenus lorsque l'assuré prend part en qualité de concurrent à des épreuves, courses ou compétitions ou leurs essais, soumis par la réglementation en vigueur à l'autorisation préalable des pouvoirs publics.
- Les sinistres occasionnés par une guerre étrangère ou par une guerre civile.
- Les sinistres causés intentionnellement par le souscripteur du présent contrat, le propriétaire du véhicule ou toute personne ayant la conduite du véhicule, ou avec leur complicité.
- Les effets directs ou indirects d'explosion, de dégagement de chaleur ou d'irradiation, causés par la désintégration ou la fusion du noyau atomique, ou par la radioactivité.
- Les accidents survenus sous l'empire d'un état alcoolique ou lorsque le conducteur refuse de se soumettre à un dépistage d'alcoolémie (articles L.234-1 et R.234-1 du Code de la route).
- Le conducteur qui, au moment de l'accident, est sous l'empire de stupéfiants non prescrits médicalement.
- Le conducteur, à l'occasion de l'utilisation du véhicule sur tous circuits.
- Les dommages survenus lorsqu'au moment du sinistre le conducteur n'est pas titulaire du permis de conduire, ou lorsque celui-ci est suspendu ou périmé.
- Les accidents survenus lorsque le véhicule a été confié à un garagiste ou tout autre professionnel pratiquant le courtage, la vente, la réparation, le dépannage, le contrôle du fonctionnement, le transport des véhicules automobiles.
- Les accidents survenus lorsque le conducteur n'a pas l'autorisation du souscripteur du présent contrat ou du propriétaire du véhicule.
- Les accidents subis par les salariés des assurés, pendant leur service. **Toutefois, cette exclusion ne s'applique pas aux salariés des assurés définis au paragraphe « Ce que nous prenons en charge » (page 2).**

## 5. VOS COTISATIONS

### Où et comment payer vos cotisations ?

Vous réglez vos cotisations auxquelles s'ajoutent les frais de répertoire et les taxes en vigueur à l'échéance, aux dates et selon le fractionnement indiqués aux Conditions particulières. Leur paiement s'effectue soit au siège de notre société, soit chez votre interlocuteur habituel.

Si pour des motifs de caractère technique, nous venions à modifier les tarifs applicables aux risques garantis par ce contrat, nous vous en informerions à l'échéance anniversaire qui suivra cette modification ; l'avis d'échéance portera mention de la nouvelle cotisation.

Vous pourrez alors résilier le contrat dans les quinze jours suivant celui où vous aurez eu connaissance de la modification, la résiliation prenant effet un mois après la réception de la lettre recommandée ou la déclaration faite à notre société contre récépissé.

Vous serez alors redevable d'une fraction de cotisation calculée sur les bases de la précédente, a prorata du temps écoulé entre la date de la dernière échéance et celle de la résiliation.

### Qu'arrive-t-il si vous ne payez pas vos cotisations ?

Conformément à l'article L 113-3 du Code des assurances, à défaut du paiement d'une cotisation dans les dix jours de son échéance, nous pouvons, moyennant un préavis de trente jours, suspendre la garantie et dix jours après la prise d'effet de la suspension, résilier le contrat. Vous en êtes informé par lettre recommandée. La suspension de garantie pour non-paiement de cotisation ne vous dispense pas de payer vos cotisations.

La remise en vigueur de votre contrat après suspension des garanties est conditionnée au paiement intégral de votre cotisation et des frais de poursuite et de recouvrement.

Cette remise en vigueur est effective à midi au lendemain du jour de votre paiement.

Au 1<sup>er</sup> janvier 2018, les frais de poursuite et de recouvrement sont de 18 euros.

**Sans préjudice des dispositions ci-dessus : si le paiement de votre cotisation est fractionné, tout retard de paiement d'une des fractions entraînera de plein droit l'exigibilité immédiate du total des fractions restant dues.**

## 6. CE QUE VOUS DEVEZ ÉGALEMENT SAVOIR

---

### Quand débute et finit votre contrat ?

Le contrat est formé dès qu'il est signé par les deux parties, sauf preuve d'un accord antérieur des parties sur sa conclusion.

Il prend effet aux date et heure indiquées aux Conditions particulières ; à défaut de précision concernant l'heure, il jouera à compter de ZÉRO HEURE le lendemain de sa conclusion.

La durée de votre contrat est d'un an ; il est reconduit de plein droit pour une nouvelle période annuelle, sauf résiliation dans les termes et conditions qui suivent.

### Quand et comment votre contrat peut-il être résilié ?

Votre contrat peut être résilié :

**Par vous et par nous :**

- tous les ans, à la date d'échéance anniversaire, par lettre recommandée ;
- avant sa date d'expiration normale en cas de :

- changement de domicile,
- changement de situation ou de régime matrimonial,
- changement de profession,
- retraite professionnelle ou cessation définitive d'activité professionnelle,

lorsque le contrat a pour objet la garantie des risques en relation directe avec la situation antérieure et qui ne se retrouvent pas dans la situation nouvelle.

**Par nous :**

- si vous ne payez pas vos cotisations ;
- après un sinistre. Vous aurez alors le droit de résilier tous les autres contrats souscrits auprès de notre société.

**Par vous :**

- si nous résilions, après un sinistre, un autre contrat souscrit par vous ;
- en cas de résiliation du dernier contrat automobile en cours dans notre société et qui garantissait un véhicule appartenant au souscripteur du présent contrat, à son conjoint, à leurs descendants ;
- en cas d'augmentation de la cotisation du contrat.

**En cas de disparition du risque ; dès lors que l'ensemble des contrats garantissant les véhicules assurés auprès de notre société se trouvent être résiliés ou suspendus, les garanties prennent fin de plein droit et le présent contrat pourra alors être résilié sur votre demande.**

**Votre contrat sera résilié de plein droit** si l'agrément pour pratiquer ce type de contrat nous est retiré.

S'il y a résiliation et sauf si elle est prononcée pour non-paiement d'une cotisation, la fraction de la cotisation correspondant à la période postérieure à cette résiliation ne nous est pas acquise de plein droit, et elle doit vous être remboursée si elle a été perçue d'avance.

Lorsque vous avez la faculté de demander la résiliation, vous pouvez le faire à votre choix, soit par une déclaration faite contre récépissé, soit par lettre recommandée au format papier ou électronique adressée à notre société.

La résiliation par notre société doit être notifiée au souscripteur du présent contrat par lettre recommandée adressée à son dernier domicile connu.

### Fourniture à distance d'opérations d'assurance

Constitue une fourniture d'opération d'assurance à distance, telle que définie par l'article L. 112-2-1 du code des assurances, la fourniture d'opérations d'assurance auprès d'un souscripteur, personne physique, qui agit en dehors de toute activité commerciale ou professionnelle, dans le cadre d'un système de vente ou de prestation de services à distance organisé par l'assureur ou l'intermédiaire d'assurance qui, pour ce contrat, utilise exclusivement des techniques de communication à distance jusqu'à, y compris, la conclusion du contrat.



Il est précisé que, conformément aux dispositions de l'article L. 112-2-1 du code des assurances, les règles concernant la fourniture d'opération d'assurance à distance :

- ne s'appliquent qu'au premier contrat, pour les contrats à durée déterminée suivis d'autres contrats de même nature, échelonnés dans le temps, sous condition que pas plus d'un an ne se soit écoulé entre deux contrats ;
- ne s'appliquent qu'en vue et lors de la conclusion du contrat initial, pour les contrats renouvelables par tacite reconduction.

Si le contrat a été conclu à la demande du souscripteur en utilisant une technique de communication à distance ne permettant pas la transmission des informations précontractuelles et contractuelles sur un support papier ou sur un autre support durable, l'assureur ou l'intermédiaire doit exécuter ses obligations de communication immédiatement après la conclusion du contrat.

Le souscripteur, personne physique, qui conclut à des fins qui n'entrent pas dans le cadre de son activité commerciale ou professionnelle un contrat à distance, est informé qu'il dispose d'un délai de quatorze (14) jours calendaires révolus pour renoncer et ce, sans avoir à justifier de motif ni à supporter de pénalité.

Ce délai commence à courir soit à compter du jour de la signature des Conditions particulières, soit à compter du jour où le souscripteur reçoit les conditions contractuelles et les informations conformément à l'article L. 121-20-11 du Code de la consommation, si cette dernière date est postérieure à la première.

Le souscripteur est informé que le contrat ne peut recevoir commencement d'exécution avant l'arrivée du terme de ce délai sans son accord.

Le souscripteur, qui souhaite exercer son droit de renonciation dans les conditions susvisées, peut utiliser le modèle de lettre, inséré dans les présentes, dûment complété par ses soins. « Je soussigné [Nom – Prénom], demeurant [Adresse du souscripteur], déclare renoncer, en application des dispositions de l'article L. 112-2-1 du Code des assurances, au contrat d'assurance [Numéro du contrat], souscrit le [Date de la signature des Conditions particulières], par l'intermédiaire de [Nom de l'intermédiaire ayant commercialisé le contrat].

Date Signature (Souscripteur) »

A cet égard, le souscripteur est informé que, s'il exerce son droit de renonciation, il sera tenu au paiement proportionnel du service financier effectivement fourni, à l'exclusion de toute pénalité, soit un montant calculé selon la règle suivante : (montant de la cotisation annuelle figurant aux Conditions particulières du contrat) x (nombre de jours garantis) / 365.

Par dérogation, ce droit de renonciation ne s'applique pas :

- aux polices d'assurance voyage ou bagage ou aux polices similaires à court terme d'une durée inférieure à un mois ;
- aux contrats d'assurance de responsabilité civile des Véhicules Terrestres à Moteur ;
- aux contrats exécutés intégralement par les deux parties à la demande expresse du souscripteur
- avant que ce dernier n'exerce son droit de renonciation.

### **Souscription par voie de démarchage**

Le souscripteur, personne physique, qui fait l'objet d'un démarchage à son domicile, à sa résidence ou à son lieu de travail, même à sa demande, et qui signe dans ce cadre une proposition d'assurance ou un contrat à des fins qui n'entrent pas dans le cadre de son activité commerciale ou professionnelle, est informé qu'il dispose de la faculté d'y renoncer par lettre recommandée avec demande d'avis de réception pendant le délai de quatorze (14) jours calendaires révolus à compter du jour de la conclusion du contrat, sans avoir à justifier de motifs ni à supporter de pénalités.

A cet égard, le souscripteur, qui souhaite exercer son droit de renonciation dans les conditions susvisées, peut utiliser le modèle de lettre, inséré dans les présentes, dûment complété par ses soins.

« Je soussigné [Nom – Prénom], demeurant [Adresse du souscripteur], déclare renoncer, en application des dispositions de l'article L. 112-9 du Code des assurances, au contrat d'assurance [Numéro du contrat], souscrit le [Date de la signature des Conditions particulières], par l'intermédiaire de [Nom de l'intermédiaire ayant commercialisé le contrat].

Date Signature (Souscripteur) »

L'exercice de ce droit de renonciation entraîne la résiliation du contrat à compter de la date de réception de la lettre recommandée.

En cas de renonciation, le souscripteur ne peut être tenu qu'au paiement de la partie de cotisation correspondant à la période pendant laquelle le risque a couru, cette période étant calculée jusqu'à la date de la résiliation.

Toutefois, l'intégralité de la cotisation reste due à l'entreprise d'assurance si le souscripteur exerce son droit de renonciation alors qu'un sinistre mettant en jeu la garantie du contrat et dont il n'a pas eu connaissance est intervenu pendant le délai de renonciation.

Il est précisé que, conformément aux dispositions de l'article L112-9 du code des assurances, ce droit de renonciation ne s'applique pas :

- aux polices d'assurance voyage ou bagage,
- aux contrats d'assurance d'une durée maximum d'un mois,
- dès lors que le souscripteur a connaissance d'un sinistre mettant en jeu la garantie du contrat.

## 7. EN CAS DE SINISTRE

---

### Formalités en cas d'accident

Si vous êtes victime d'un accident, vous (ou vos ayants droit) devez, sauf cas de force majeure :

- en aviser, dans les cinq jours ouvrés (article L 113-2 du Code des assurances), soit votre interlocuteur habituel, soit le siège, sous peine de pouvoir perdre le bénéfice de la garantie ;
- indiquer le numéro de votre contrat ; vos nom, prénom, âge et domicile ; les causes et circonstances de l'accident ; les nom et adresse de l'auteur éventuel ; si possible les noms et adresses des témoins ; l'existence d'un constat de gendarmerie ou de police ;
- fournir :
  - à l'origine, un certificat médical à adresser à **notre médecin conseil, sous pli confidentiel**, qui constate la nature des blessures et la durée probable de votre interruption d'activité,
  - puis adresser à **notre médecin conseil, sous pli confidentiel**, les éventuels certificats médicaux de prolongation,
  - à la consolidation ou à la guérison, adresser un certificat médical en faisant état, à **notre médecin conseil, sous pli confidentiel**.

#### En cas de décès

Les ayants droit de la victime auront à faire parvenir à **notre médecin conseil, sous pli confidentiel**, un certificat médical mentionnant les causes du décès.

Toute fausse déclaration volontaire de la part de l'assuré fait perdre tout droit à la garantie et l'assureur peut mettre fin au contrat. Si l'assuré a été indemnisé, il devra rembourser l'assureur.

#### Notre médecin-conseil, notre chargé d'accompagnement : leur rôle

**En cas de blessures, notre médecin-conseil et/ou notre chargé d'accompagnement doivent pouvoir visiter la victime à son domicile.** Elle ne pourrait, **sauf opposition justifiée**, y faire obstacle **sans entraîner la perte de tout droit à l'indemnité.**

Notre médecin aura la possibilité de conseiller un traitement, un séjour en établissement spécialisé, une rééducation, et cela bien sûr en plein accord avec le médecin traitant.

La durée de l'interruption d'activité, l'importance de l'invalidité, le caractère accidentel d'un décès, seront toujours appréciés sur les indications de notre médecin-conseil.

Toutefois, si la victime ou ses ayants droit ne sont pas d'accord avec les conclusions de notre médecin, il lui/ leur sera toujours possible de provoquer une expertise amiable et contradictoire entre le médecin de son/ leur choix et le nôtre. Si ces deux médecins ne peuvent parvenir à des conclusions communes, il leur en sera adjoint un troisième par voie amiable ou judiciaire.

Ce dernier sera nécessairement choisi parmi ceux figurant sur la liste des experts judiciaires.

Les frais et honoraires du médecin de la victime ou de ses ayants droit seront à sa/leur charge, tandis que ceux du troisième seront répartis entre elle/eux et nous à parts égales.

## Notre médecin-conseil, notre chargé d'accompagnement : leur rôle

**En cas de blessures, notre médecin-conseil et/ou notre chargé d'accompagnement doivent pouvoir visiter la victime à son domicile.** Elle ne pourrait, **sauf opposition justifiée**, y faire obstacle **sans entraîner la perte de tout droit à l'indemnité.**

Notre médecin aura la possibilité de conseiller un traitement, un séjour en établissement spécialisé, une rééducation, et cela bien sûr en plein accord avec le médecin traitant.

La durée de l'interruption d'activité, l'importance de l'invalidité, le caractère accidentel d'un décès, seront toujours appréciés sur les indications de notre médecin-conseil.

Toutefois, si la victime ou ses ayants droit ne sont pas d'accord avec les conclusions de notre médecin, il lui/ leur sera toujours possible de provoquer une expertise amiable et contradictoire entre le médecin de son/ leur choix et le nôtre. Si ces deux médecins ne peuvent parvenir à des conclusions communes, il leur en sera adjoint un troisième par voie amiable ou judiciaire.

Ce dernier sera nécessairement choisi parmi ceux figurant sur la liste des experts judiciaires.

Les frais et honoraires du médecin de la victime ou de ses ayants droit seront à sa/leur charge, tandis que ceux du troisième seront répartis entre elle/eux et nous à parts égales.

## La prescription

Conformément aux dispositions prévues par l'article L 114-1 du Code des assurances, toutes actions dérivant d'un contrat d'assurance sont prescrites par deux ans à compter de l'événement qui y donne naissance.

Toutefois, ce délai ne court :

- en cas de réticence, omission, déclaration fautive ou inexacte sur le risque couru, que du jour où l'assureur en a eu connaissance ;
- en cas de sinistre, que du jour où les intéressés en ont eu connaissance, s'ils prouvent qu'ils l'ont ignoré jusque-là.

Quand l'action de l'assuré contre l'assureur a pour cause le recours d'un tiers, le délai de la prescription ne court que du jour où ce tiers a exercé une action en justice contre l'assuré ou a été indemnisé par ce dernier.

La prescription est portée à dix ans dans les contrats d'assurance contre les accidents atteignant les personnes, lorsque les bénéficiaires sont les ayants droit de l'assuré décédé.

Conformément à l'article L 114-2 du Code des assurances, la prescription est interrompue par une des causes ordinaires d'interruption de la prescription constituées par :

- toute demande en justice, même en référé, ou même portée devant une juridiction incompétente ;
- toute reconnaissance par l'assureur du droit à garantie de l'assuré, ou toute reconnaissance de dette de l'assuré envers l'assureur.

Elle est également interrompue par :

- la désignation d'experts à la suite d'un sinistre ;
- l'envoi d'une lettre recommandée avec accusé de réception adressée par :
  - l'assureur à l'assuré en ce qui concerne l'action en paiement de la prime,
  - l'assuré à l'assureur en ce qui concerne le règlement de l'indemnité.

Conformément à l'article L 114-3 du Code des assurances, les parties au contrat d'assurance ne peuvent, même d'un commun accord, ni modifier la durée de la prescription, ni ajouter aux causes de suspension ou d'interruption de celle-ci.

## **GARANTIE PERSONNELLE DU CONDUCTEUR**

### Conditions générales

Indépendamment de votre droit d'engager une action en justice, si, après avoir contacté votre interlocuteur habituel ou votre Service Clients par téléphone ou par courrier, une incompréhension subsiste, vous pouvez faire appel au Service Relation Clientèle en écrivant à l'adresse suivante selon la garantie en jeu :

#### **Protection Juridique**

AXA Protection Juridique (Juridica) - Service Réclamation - 1 place Victorien Sardou - 78166 Marly le Roi Cedex

#### **Assistance**

AXA Assistance - Service Gestion Relation Clientèle - 6 rue André Gide - 92320 Châtillon

#### **Autres garanties**

AXA France - Direction Relations Clientèle - TSA 46 307 - 95901 Cergy Pontoise Cedex 9

Votre situation sera étudiée avec le plus grand soin : un accusé de réception vous sera adressé dans un délai de 10 jours et vous recevrez une réponse dans un délai de 60 jours (sauf survenance de circonstances particulières induisant un délai de traitement plus long, ce dont nous vous tiendrons informés).

Si aucune solution n'a été trouvée, vous pourrez ensuite faire appel au Médiateur, personnalité indépendante, en vous adressant à l'association La Médiation de l'Assurance à l'adresse suivante :

Par mail : [www.mediation-assurance.org](http://www.mediation-assurance.org)

Par courrier : La Médiation de l'Assurance - TSA 50110 - 75441 Paris Cedex 09

Ce recours est gratuit.

Le Médiateur formulera un avis dans les 90 jours à réception du dossier complet. Son avis ne s'impose pas et vous laissera toute liberté pour saisir éventuellement le Tribunal français compétent.

## **8. DÉFINITIONS**

---

### **Accident**

Atteinte corporelle, non intentionnelle de la part de la victime, provenant de l'action soudaine d'une cause extérieure et exclusivement liée à l'usage comme moyen de transport du véhicule assuré. Cet événement peut se produire pendant le transport ou lors de la montée à bord ou de la descente du véhicule assuré.

### **Déficit fonctionnel permanent**

Ce préjudice répare la réduction définitive du potentiel physique, psycho-sensoriel ou intellectuel résultant de l'atteinte à l'intégrité anatomo-physiologique médicalement constatable.

### **État alcoolique**

Est défini par un taux d'alcoolémie punissable d'au moins une contravention de quatrième classe (articles L.234-1 et R.234-1 du Code de la route).

### **Nous**

La société d'assurances désignée aux Conditions particulières.

### **Souscripteur**

Personne physique qui en signant le contrat adhère pour elle-même et pour la personne assurée aux Conditions générales et particulières de ce contrat.

## Stupéfiants

Substances ou plantes classées comme stupéfiants. La conduite sous stupéfiants est punie de deux ans d'emprisonnement et de 4 500 € d'amende et passibles de peines complémentaires. (L.235-1 du Code de la route).

## Vous

Le souscripteur du présent contrat.

# 9. CONVENTION D'UTILISATION DES SERVICES NUMÉRIQUES

Cette convention définit les conditions d'utilisation des Services numériques rendus lors de la souscription ou de l'exécution de votre contrat.

Elle s'applique en cas de choix (i) d'une souscription électronique, qui entraîne simultanément le choix d'une relation électronique, ou (ii) d'une relation électronique intervenant concomitamment ou postérieurement à la souscription de votre contrat.

Si vous êtes en désaccord avec l'une quelconque de ses stipulations, nous vous invitons à ne pas signer électroniquement votre contrat, à ne pas entrer dans une relation électronique avec nous et à souscrire votre contrat ou à échanger avec nous sous format papier.

Ce choix de souscription électronique ou d'une relation électronique se fait contrat par contrat. Cette convention ne vous engage que pour les contrats sur lesquels vous avez exprimé ce choix.

Cette convention d'utilisation des Services numériques a pour objet de porter à votre connaissance le processus de souscription électronique ainsi que les modalités de mise en œuvre d'une relation électronique.

## 1. Définitions

Pour les besoins de la présente convention, les termes ou expressions commençant par une majuscule auront la signification suivante :

- Documents réglementaires : désigne tout document que nous vous remettons et dont la délivrance à l'assuré est rendue obligatoire par les lois ou règlements en vigueur.
- Ecran de consultation : désigne l'écran de la tablette tactile ou de l'ordinateur utilisé par vous notamment lors d'une souscription en ligne, ou par votre conseiller pour vous permettre (i) de lire les documents électroniques, (ii) de vérifier et valider les informations saisies et (iii) de signer électroniquement vos documents.
- Services numériques : désigne l'ensemble des Services numériques susceptibles d'être mis à votre disposition. Les Services numériques incluent notamment la signature électronique et le Service E-Document. Nous nous engageons à délivrer les Services numériques conformément aux termes de la présente Convention au titre d'une obligation de moyens.
- Espace client : désigne l'espace sécurisé du Site internet, auquel vous pouvez accéder par la saisie de votre Identifiant et de votre Mot de passe. Il contient les renseignements et les documents relatifs à votre souscription électronique (dont votre contrat signé électroniquement), ainsi que certains documents de gestion de votre contrat si ceux-ci ont été dématérialisés. Toute opération effectuée depuis votre Espace client sera réputée être réalisée par vous.
- Identifiant : désigne un numéro d'identification que nous vous aurons communiqué.
- Mot de passe : désigne votre code secret d'accès à votre Espace client.
- Nous : pour les besoins de la présente convention d'utilisation des Services numériques, désigne l'assureur ou son délégataire de gestion.
- Service E-Document : désigne un service qui vous permet de recevoir de façon électronique au sein de votre Espace client tout document y compris les Documents réglementaires sous réserve que lesdits documents soient dématérialisés.

- Site internet : désigne le site internet axa.fr ou tout autre site d'un de nos délégataires de gestion.
- Signature électronique : désigne « l'usage d'un procédé fiable d'identification garantissant son lien avec l'acte auquel elle s'attache » conformément au Code civil.
- Téléchargement : désigne le fait de télécharger un document sur votre ordinateur ou sur tout support de votre choix à partir d'un de nos Sites internet.
- Télétransmission : désigne le fait de transmettre électroniquement un document à partir de votre ordinateur ou tout équipement vous appartenant vers un de nos Sites internet.
- Tiers de confiance : désigne tout prestataire avec lequel nous travaillons délivrant des services dématérialisés tels que la signature électronique ou l'envoi de lettres recommandées électroniques.

## 2. Acceptation de la relation électronique

### 2.1. Choix d'une souscription électronique

Le choix d'une souscription électronique peut vous être proposé

- par un conseiller en relation avec vous de façon directe ou téléphonique,
- lors d'une souscription en ligne sur Internet.

En choisissant de souscrire avec signature électronique, vous acceptez de recourir à la voie électronique pour la conclusion et l'exécution de votre contrat, conformément à l'article 1126 du Code civil et à l'article L100 du Code des postes et des communications électroniques.

### 2.2. Choix de la relation électronique

Si vous n'avez pas souscrit avec signature électronique le choix d'une relation électronique vous est proposé à tout moment par votre conseiller où au travers de l'Espace client.

### 2.3. Retour à une relation par échanges papier

Vous pouvez à tout moment changer d'avis et revenir à des échanges sur support papier, soit via l'Espace client ou sur demande auprès votre conseiller. Dans une telle hypothèse, et à compter de la prise en compte de votre demande, nous vous adresserons sur support papier l'ensemble des documents et informations édités postérieurement à la prise en compte de cette demande.

Nous pouvons également à tout moment mettre un terme à la totalité ou à certains Services numériques (et revenir ainsi à des échanges papier), ou en modifier le contenu sous réserve de vous en informer. Le retour à une relation par échanges papier n'aura d'incidence que pour l'avenir et ne remettra pas en cause la force probante des documents électroniques avant la date d'effet de la demande de retour à des échanges papier.

## 3. Vos engagements

- 3.1. Pour utiliser les Services numériques, et outre les besoins du contrat d'assurance, vous devez fournir de façon exacte les informations suivantes : votre nom, prénom, adresse postale, numéro de mobile et adresse e-mail.
- 3.2. Pour vous connecter à votre Espace client, vous devez utiliser l'Identifiant qui vous a été fourni et votre Mot de passe. Il vous appartient d'assurer la confidentialité de ces informations et de vous assurer de la sécurité de votre compte. Pour ce faire, vous devez garder ces renseignements strictement confidentiels, vous déconnecter après chaque session et modifier votre Mot de passe régulièrement.

**3.3.** Le numéro de mobile et l'adresse e-mail que vous renseignez doivent correspondre à un téléphone mobile et à une messagerie électronique vous appartenant, que vous seul pouvez utiliser et que vous consultez régulièrement. Ces renseignements nous servent à vous identifier, à sécuriser vos transactions, à vous communiquer des informations, à recevoir des notifications liées à votre contrat d'assurance et à vous permettre de signer électroniquement des documents.

Par ailleurs, en acceptant la relation électronique, vous acceptez expressément de recevoir des lettres recommandées électroniques. L'adresse e-mail que vous avez déclarée pourra être utilisée pour l'envoi de lettres recommandées électroniques.

Ainsi, vous vous engagez :

- en cas de changement de numéro de mobile ou d'adresse e-mail, à nous en informer au plus vite en modifiant vos coordonnées personnelles à partir de votre Espace client ou en vous rapprochant de votre conseiller,
- à consulter régulièrement la boîte de messagerie correspondant votre adresse e-mail,
- à configurer votre messagerie électronique de façon à ce que les e-mails que nous vous adressons ou qui vous sont adressés par le(s) Tiers de confiance ne puissent pas être considérés comme des e-mails indésirables (SPAM),
- à vérifier régulièrement vos e-mails indésirables afin de vous assurer que des e-mails liés à la gestion et à l'exécution de votre contrat n'y figurent pas et s'ils y figurent à en prendre connaissance.

## **4. Processus de souscription électronique**

Vous pouvez souscrire votre contrat électroniquement :

- soit dans le cadre d'une souscription auprès de votre conseiller,
- soit dans le cadre d'une souscription en ligne sur Internet.

### **4.1. Étape 1 : Renseignements des informations vous concernant**

Aux fins de nous permettre de vous proposer le contrat et les options les plus adaptées, vous devez renseigner un certain nombre d'informations.

#### **4.1.1. Si vous souscrivez votre contrat auprès de votre conseiller**

Vos réponses sont recueillies préalablement à toute souscription. Lorsqu'une date et heure sont indiquées en bas d'un document (tel que le questionnaire de déclaration de risque), par la signature électronique de ce document, vous reconnaissez que ce document a été bien établi à la date et heure indiquée.

#### **4.1.2. Si vous souscrivez votre contrat en ligne sur Internet, vous renseignerez ces informations vous-même. A tout moment vous pourrez retourner sur l'écran précédent afin de corriger une information inexacte.**

### **4.2. Étape 2 : Présentation des documents**

Les documents vous sont alors présentés soit sous format papier, soit sur un support électronique. Il s'agit :

- de la fiche d'information et de conseil précontractuel, si vous souscrivez votre contrat auprès d'un agent général ;
- du questionnaire de déclaration de risque, le cas échéant ;
- des conditions générales et conditions particulières du contrat d'assurance.

Dans tous les cas, ces documents seront mis en ligne sur votre Espace client, ils seront téléchargeables et imprimables et vous serez informé de cette mise en ligne par e-mail à l'adresse préalablement déclarée.

### **4.3. Étape 3 : Validation de la souscription et fourniture éventuelle des pièces justificatives**

Les documents sont affichés sur l'Écran de consultation. Vous devrez alors relire l'ensemble des documents afin de vous assurer que les informations saisies sont exactes. Si elles sont erronées, il vous suffit de l'indiquer à votre conseiller qui procédera aux corrections demandées, ou en cas de souscription en ligne de revenir aux écrans précédents pour les modifier. Ce n'est que si les informations sont exactes et que vous êtes d'accord avec les conditions proposées que vous devez souscrire le contrat.

Pour ce faire, il vous sera demandé, préalablement au paiement de la prime, de fournir certains documents justificatifs. Ces documents pourront soit être fournis sur support papier à votre conseiller, soit directement télétransmis sur le Site internet en cas de souscription en ligne.

#### 4.4. Étape 4 : Signature électronique du contrat d'assurance

Dès lors que vous avez choisi de souscrire électroniquement votre contrat d'assurance, vous allez signer électroniquement vos documents. L'ensemble des documents vous seront présentés pour signature et remis dans votre Espace client selon le processus décrit à l'article 5 « Signature électronique de documents ». La signature électronique vous engage au même titre qu'une signature manuscrite.

### 5. Signature électronique de documents

La Signature électronique peut intervenir soit à la souscription du contrat pour signer les documents contractuels, soit en cours de vie du contrat pour signer d'autres documents.

#### 5.1. Vérification des documents et signature par voie électronique

Pour signer électroniquement vos documents, vous pouvez, dans certains cas, être redirigés vers le site du Tiers de confiance. En tout état de cause, à ce stade, les documents qui vous sont présentés pour signature ne sont plus modifiables.

Vous devez lire ces documents et vous assurer qu'ils correspondent bien aux informations fournies et à celles qui vous ont été présentées.

Pour donner votre consentement définitif, vous devez cliquer sur le bouton « signer ». Un sms contenant un code vous est alors automatiquement adressé sur le numéro de téléphone portable que vous avez déclaré préalablement. Ce code est généré automatiquement par le Tiers de confiance. Pour des raisons de sécurité, il s'agit d'un code à usage unique dont la durée de validité ne dépasse pas sept (7) jours. Pour rendre effective votre Signature électronique du document, vous devez saisir le code reçu dans le champ correspondant.

Vous reconnaissez que la saisie du code reçu dans le champ correspondant et le fait de cliquer sur le bouton « Signer » correspond à votre signature électronique et vous engage définitivement. Dans ce cadre, cet acte positif de votre part manifeste votre consentement au contenu du document et confère à l'écrit signé électroniquement la même valeur juridique qu'un document sur lequel est apposée une signature manuscrite et ce, conformément aux articles 1366 et 1367 du Code civil.

L'heure et la date de votre signature sont apposées automatiquement par le Tiers de confiance, au moyen d'un procédé d'horodatage. Pour des raisons techniques, lorsqu'il y a plusieurs documents, ils peuvent être signés en même temps, ce qui ne signifie pas que lesdits documents ont été renseignés en même temps.

#### 5.2 Remise de vos documents originaux signés

Dès que vos documents sont signés électroniquement, ils sont automatiquement mis à votre disposition sur votre Espace client et un e-mail vous est adressé afin de (i) vous confirmer la mise en ligne des documents et (ii) vous indiquer comment y accéder. Cette mise à disposition des documents électroniques signés, sur votre espace client vaut remise de votre exemplaire original au sens de l'article 1375 du Code civil et accusé de réception au sens de l'article 1127-4 du Code civil.

Ces documents sont téléchargeables et imprimables. Ils resteront accessibles en ligne pendant la durée de votre contrat d'assurance. Nous vous recommandons de télécharger ou d'imprimer ces documents afin de disposer d'un exemplaire facilement accessible.



## 6. Relation électronique

Vous avez choisi la relation électronique (i) en signant électroniquement votre contrat ou (ii) en choisissant ultérieurement ce mode de relation.

Par ce choix vous acceptez de recevoir par voie électronique toute information susceptible de vous être adressée dans le cadre de l'exécution du contrat et, le cas échéant, les lettres recommandées électroniques à l'adresse e-mail que vous nous avez déclarée.

Cette relation électronique concerne les actes et éditions que nous avons déjà dématérialisés. Certains actes ou éditions peuvent perdurer sous forme papier.

Nous faisons évoluer régulièrement notre offre de Service E-document. En choisissant la relation électronique, vous acceptez que la liste des documents et informations adressés par voie électronique puisse évoluer. Toute évolution des informations et documents susceptibles de vous être adressés de façon électronique vous sera notifiée par email à l'adresse que vous nous avez communiquée.

Les documents électroniques sont mis à votre disposition sur l'Espace client dans le cadre de notre Service E-Documents. Dès leur mise en ligne, un email vous est adressé afin de vous informer que les documents sont disponibles sur l'Espace client.

Les Documents réglementaires mis à disposition par le Service E-document sont imprimables et téléchargeables au format Pdf ce qui confère au support ainsi communiqué un caractère intègre et durable. Vous vous engagez soit à imprimer lesdits Documents réglementaires et à les conserver ; soit à télécharger lesdits documents et à procéder à leur enregistrement.

Ces Documents réglementaires seront accessibles en ligne pendant un délai minimum de 2 ans à compter de la date de leur première mise en ligne.

## 7. Moyens de preuve

Vous reconnaissez :

- que le fait de recevoir un courrier électronique à votre adresse e-mail déclarée, indiquant la mise à disposition des documents contractuels signés électroniquement ou de Documents réglementaires sur votre Espace client vaut remise desdits documents.
- que le fait que les documents soient téléchargeables au format Pdf et imprimables confère au support ainsi communiqué les caractères d'intégrité et de durabilité exigés par la loi.
- que l'identification issue de la déclaration de votre identité ainsi que de votre numéro de mobile vaut identification au sens de l'article 1366 du Code civil.
- qu'en cas de litige les données que vous avez transmises, les certificats et signatures électroniques utilisés dans le cadre des Services numériques sont admissibles devant les tribunaux et feront preuve des données et des faits qu'ils contiennent ainsi que des signatures et procédés d'authentification qu'ils expriment.
- qu'en cas de litige, les jetons d'horodatage sont admissibles devant les tribunaux et font preuve des données et des faits qu'ils contiennent. La preuve des connexions et d'autres éléments d'identification ou actions réalisées par vous sera établie en tant que de besoin à l'appui des journaux de connexions tenus par nous et des traces informatiques conservées à cet effet.

En cas de signature électronique, vous reconnaissez expressément que le fait de cliquer sur le bouton « SIGNER » et la saisie du code transmis sur votre mobile :

- manifestent votre consentement au contenu du document,
- confère à l'écrit signé conformément aux articles 1366 et 1367 du Code civil la même valeur juridique qu'un document écrit et signé manuscritement.

## **8. Archivage des documents**

Nous conserverons les documents électroniques pendant toute la durée légale de conservation. Ainsi, vous pouvez durant cette période, nous demander de vous adresser ces documents sous format électronique en vous rapprochant de votre conseiller ou nos services.

En cas de résiliation du contrat d'assurance signé électroniquement ou pour lequel une relation électronique aurait été demandée, nous vous informerons d'un délai pendant lequel vous devrez télécharger l'ensemble des documents de l'Espace client aux fins de conservation par vos soins.

## **9. Données à caractère personnel**

En complément des informations relatives aux traitements de données à caractère personnel que nous réalisons, vous êtes informés que dans le cadre des Services numériques, vos données à caractère personnel pourront être transmises aux Tiers de confiance aux fins de réaliser les Services numériques (par exemple : signature électronique, envoi d'une lettre recommandée avec avis de réception, archivage électronique...).

## 10. STATUTS D'AXA ASSURANCES IARD MUTUELLE

Lorsque le présent contrat est coassuré ou assuré par AXA Assurances IARD Mutuelle, la présente clause reprend ci-après l'intégralité des statuts de cette société afin qu'ils soient portés à la connaissance des assurés conformément à l'article R.112-1 du Code des assurances.

### 1. Constitution et objet de la société

#### 1.1. Historique et formation de la société

La société résulte de la fusion de diverses sociétés dont la plus ancienne, l'Ancienne Mutuelle, remonte à 1817. À l'origine, la présente société a été constituée suivant statuts déposés en l'Étude de Maître MICHEE, Notaire à Orléans, le 31 décembre 1898 sous la dénomination « MUTUELLE RÉGIONALE » devenue plus tard « MUTUELLE D'ORLÉANS » puis « ANCIENNE MUTUELLE D'ORLÉANS ».

Le 25 novembre 1981, une assemblée générale extraordinaire a approuvé :

- d'une part, la fusion par absorption des sociétés d'assurance mutuelles suivantes : LA PARTICIPATION, L'ANCIENNE MUTUELLE DU CALVADOS, L'ANCIENNE MUTUELLE ACCIDENTS et L'ANCIENNE MUTUELLE ;
- d'autre part, le transfert partiel du portefeuille de LA MUTUALITÉ GÉNÉRALE RISQUES DIVERS, société d'assurance mutuelle.

La société a aussi bénéficié, à compter du 1<sup>er</sup> janvier 1981, du transfert partiel du portefeuille de LA MUTUELLE DE L'OUEST, société d'assurance mutuelle.

L'assemblée générale extraordinaire du 24 septembre 1990 a approuvé :

- le transfert partiel du portefeuille de la société à :
  - LA MUTUELLE PARISIENNE DE GARANTIE ASSURANCES,
  - LA NOUVELLE MUTUELLE ASSURANCE,
  - FRANKLIN MUTUELLE ASSURANCE ;
- le transfert partiel du portefeuille agents de LA PRÉVOYANCE MUTUELLE M.A.C.L. à la société,
- et décidé de modifier la dénomination sociale de MUTUELLES UNIES ASSURANCES I.A.R.D. en AXA ASSURANCES I.A.R.D. MUTUELLE.

L'assemblée générale extraordinaire du 24 juin 1996 a approuvé le transfert du portefeuille de contrats dommages corporels liés aux accidents et à la maladie à AXA ASSURANCES VIE MUTUELLE.

L'assemblée générale extraordinaire du 14 juin 1999 a approuvé le transfert du portefeuille Protection Juridique pure et optionnelle à JURIDICA.

L'assemblée générale mixte du 13 juin 2006 a approuvé la fusion par absorption de la société d'assurance mutuelle AXA Courtage Assurance Mutuelle.

Le conseil d'administration du 18 octobre 2011 a transféré le siège social du 26 rue Drouot – 75009 Paris au 313 Terrasses de l'Arche – 92727 Nanterre Cedex.

C'est dans ces conditions qu'il est actuellement formé, entre toutes les personnes physiques ou morales adhérant aux présents statuts, une société d'assurance mutuelle à cotisations fixes régie par le Code des assurances.

Elle est fondée sur le principe de la mutualité tel que défini à l'article L. 322-26-1 du Code des assurances.

Le nombre des adhérents ne peut être inférieur à CINQ CENTS.

#### 1.2. Dénomination

La société est dénommée : AXA ASSURANCES I.A.R.D. MUTUELLE.

#### 1.3. Siège

Le siège social de la société est fixé au 313 Terrasses de l'Arche – 92727 Nanterre Cedex.

Le siège social peut être transféré dans toute autre localité du même département ou d'un département limitrophe par décision du conseil d'administration, sous réserve de ratification de cette décision par la prochaine assemblée générale ordinaire, et partout ailleurs par décision de l'assemblée générale extraordinaire.

#### 1.4. Durée

La durée de la société est prorogée de 99 ans à compter du 25 novembre 1981. Elle pourra être prorogée par décision de l'assemblée générale extraordinaire.

#### 1.5. Territorialité

La société peut souscrire des contrats d'assurance en France et à l'étranger.

Les garanties de la société s'exercent dans les pays prévus par le contrat.

#### 1.6. Sociétaires

La qualité de sociétaire et les droits et obligations correspondant à cette qualité sont normalement

acquis à une personne physique ou morale dès lors que celle-ci a demandé son adhésion à la société et si le conseil d'administration ou toute personne ou organisme dûment mandaté par lui à cet effet a consenti à cette adhésion.

Ce consentement est constaté notamment par la délivrance du contrat d'assurance.

Seul le souscripteur du contrat a la qualité de sociétaire.

Lorsque la société opère en coassurance, le souscripteur n'acquiert la qualité de sociétaire que si la société est apéritrice.

Tout sociétaire est assureur en même temps qu'assuré pour lui-même ou pour le compte d'autrui mais sa responsabilité est limitée au montant des cotisations définies à l'article 9.

La société peut délivrer des notes de couverture accordant une assurance provisoire.

Dans le cas où tout ou partie d'un contrat d'assurance souscrit auprès de la société est transféré de plein droit d'un sociétaire à une autre personne, en application d'une disposition légale ou d'une clause du contrat, la personne à laquelle l'assurance est ainsi transférée doit déclarer à la société, dans les conditions prévues au contrat, le transfert dudit contrat à son nom.

Le bénéficiaire du transfert, de même que celui d'une note de couverture, prend la qualité de sociétaire, qualité dont la confirmation repose sur le consentement visé au premier alinéa du présent article.

C'est ainsi, que dans le délai de trois mois de la notification à la société du transfert d'un contrat du nom d'un sociétaire à celui d'un nouveau titulaire et, dans le même délai de la date de souscription d'une note de couverture, le conseil d'administration ou la personne ou l'organisme délégué par lui à cet effet statuera sur l'admission comme sociétaire du titulaire du contrat ou du bénéficiaire de la note de couverture. Si l'admission n'est pas refusée dans le délai de trois mois susvisé, le titulaire du contrat ou le bénéficiaire de la note de couverture sera confirmé dans sa qualité de sociétaire. Si l'admission est refusée, l'intéressé en sera informé avant l'expiration du délai de trois mois précité et le contrat sera résilié moyennant préavis d'un mois ; la partie de la cotisation payée et correspondant à la période pendant laquelle le risque n'est plus garanti sera ristournée au titulaire du contrat résilié.

Enfin, si une proposition d'adhésion ou un maintien dans la société est refusé par le conseil d'administration

et si l'assuré est imposé à la société en application de la législation sur l'assurance obligatoire, ce dernier acquerra ou conservera la qualité de sociétaire.

## 1.7. Objet

La société peut pratiquer des opérations d'assurances de toute nature, à l'exclusion de celles pratiquées par les sociétés visées au 1° de l'article L.310-1 du Code des assurances.

La société distribue principalement ses contrats par l'intermédiaire d'agents généraux d'assurances et de courtiers d'assurance.

Elle ne peut étendre ses opérations à toute nouvelle catégorie de risques que sous réserve de l'agrément du Comité des Entreprises d'Assurance ainsi que de la constitution du fonds d'établissement minimum prévu par la réglementation en vigueur pour la catégorie qu'elle envisage de pratiquer.

La société peut assurer par un contrat unique plusieurs risques différents par leur nature ou leur taux.

Elle peut opérer en coassurance et assurer, par contrat unique, les risques prévus ci-dessus conjointement avec une ou plusieurs sociétés d'assurance garantissant des risques de même nature ou différents.

La société peut faire souscrire des contrats d'assurance pour d'autres sociétés agréées avec lesquelles elle a conclu à cet effet un accord dans les conditions prévues par la réglementation en vigueur.

La société peut céder en réassurance tout ou partie des risques qu'elle est autorisée à garantir, accepter en réassurance des risques de toute nature assurés par d'autres sociétés d'assurance quelles qu'en soient la forme et la nationalité et signer tous traités d'union ou de fusion avec d'autres sociétés d'assurance mutuelles.

La société peut plus généralement effectuer toutes opérations financières, mobilières ou immobilières, apports en société, souscription, achats de titres ou de parts d'intérêt, constitution de sociétés et toutes autres opérations civiles, commerciales ou industrielles se rattachant directement ou indirectement à l'objet social ci-dessus ou à tout objet similaire ou connexe de nature à favoriser son expansion, son développement ou la réalisation de son objet dans le respect des dispositions de l'article L.322-2-2 du Code des assurances.

La société peut faire partie d'une société de groupe d'assurance qui peut en application de l'article R.322-

161 disposer de pouvoirs de contrôle à son égard, y compris en ce qui concerne sa gestion, et détenir des pouvoirs de sanctions. La cession totale ou partielle d'actifs ou de participations peut notamment être subordonnée à l'autorisation préalable du conseil d'administration de la société de groupe d'assurance. Celle-ci peut également demander la convocation de l'assemblée générale et proposer à celle-ci l'élection de nouveaux candidats au poste d'administrateur.

## 1.8. Fonds d'établissement

Le fonds d'établissement de la société est fixé par décision de l'assemblée générale ordinaire. Il ne peut être inférieur au montant prescrit par la réglementation en vigueur.

## 1.9. Cotisations

Les cotisations auxquelles s'ajoutent éventuellement les accessoires fixés aux conditions particulières sont payables dans la forme et aux époques prévues dans le contrat.

Le sociétaire ne peut être tenu de payer une cotisation supérieure à la cotisation indiquée par le contrat.

Aucun traitement préférentiel ne peut être accordé à un sociétaire.

Cette cotisation est payable d'avance à la date indiquée dans le contrat.

## 2. Assemblées générales des sociétaires

### SECTION 1 - DISPOSITIONS COMMUNES

#### 2.1. Composition

L'assemblée générale représente l'universalité des sociétaires et ses décisions obligent chacun d'eux ou ses ayants cause dans les limites fixées par la réglementation en vigueur et par les présents statuts.

Elle se compose de délégués élus par les sociétaires dont le nombre est fixé à 100 au moins et 180 au plus afin de permettre les ajustements découlant de la variation dans le temps de la composition des groupements.

Les sociétaires sont répartis en trois groupements socio-professionnels :

- groupement des salariés,
- groupement des retraités et sociétaires sans activité professionnelle,

- groupement des professions indépendantes et personnes morales

Les délégués sont élus pour trois ans par les sociétaires du groupement socio-professionnel auquel ils appartiennent. A cet effet, des élections sont organisées chaque année, tous les délégués d'un même groupement socio-professionnel sont renouvelés en même temps.

Le conseil d'administration détermine pour chaque groupement socio-professionnel, le nombre de délégués appelés à siéger à l'assemblée générale, au prorata d'une part du montant des cotisations émises relatif à chaque groupement par rapport au total des cotisations émises, d'autre part, du nombre de sociétaires relevant de chaque groupement par rapport au nombre total de sociétaires, chacun de ces deux éléments étant pris en compte à parts égales.

Cependant, le nombre de sièges à pourvoir pour l'ensemble d'un groupement venant à renouvellement, ne peut être égal ou supérieur à la moitié du nombre total de délégués défini par le conseil d'administration.

Un règlement intérieur dont les termes sont arrêtés par le conseil d'administration définit les différents sous-groupements socio-professionnels, les modalités des élections qui ne sont pas prévues aux présents statuts et le remplacement des délégués titulaires en tenant compte des dispositions suivantes :

- tout sociétaire appelé à participer aux élections ne peut bénéficier que d'une voix ;
- les sociétaires d'un même groupement pourront être répartis en sous-groupements socio-professionnels afin de parvenir à une représentation la plus équitable possible de leurs différentes composantes. Le nombre total de sous-groupements pour l'ensemble des groupements ne pourra excéder 10 ; les délégués de chaque sous-groupement sont élus par le collège des sociétaires de ce seul sous-groupement et parmi ceux-ci. Le nombre de délégués par sous-groupement ne peut être inférieur à 3 ;
- un sociétaire ne peut être délégué que dans un seul groupement ou s'il y a lieu sous-groupement ; le cumul des fonctions de délégué est interdit à titre personnel ou en qualité de représentant de plusieurs entités juridiques. Si plusieurs candidatures sont présentées par une même personne physique ou morale, ou par une même personne représentant plusieurs personnes morales, la 1ère candidature envoyée, le cachet de la poste faisant foi, sera retenue par le conseil d'administration. En cas de date identique, un tirage au sort est effectué par

huissier. Toute personne agissant au nom d'une entité juridique peut avoir à justifier de sa qualité de représentant légal ;

- les salariés et anciens salariés, y compris les anciens salariés retraités, des sociétés entrant dans le périmètre des comptes combinés des sociétés d'assurance mutuelles AXA, et des GIE constitués par ces sociétés, de même que les personnes habilitées ou qui ont pu l'être à un moment quelconque, à présenter au public des opérations d'assurance de ces sociétés, ou par le biais de ces GIE, et leurs collaborateurs, font partie, qu'ils agissent à titre personnel ou en qualité de représentant d'une entité juridique quelconque, de sous-groupements spécifiques rattachés au groupement des salariés d'une part et au groupement des professions indépendantes et personnes morales d'autre part ;
- afin que les sociétaires puissent faire acte de candidature et participer au scrutin, la société fera publier dans au moins un journal habilité à diffuser des annonces légales et ceci avant le 31 octobre de chaque année un avis donnant l'indication du groupement et s'il y a lieu des sous-groupements socio-professionnels devant faire l'objet d'un renouvellement avant l'assemblée générale qui statuera sur les comptes de l'exercice en cours. Par ailleurs, une publication ou information spécifique pour tel ou tel sous-groupement peut être faite par la société sans que cette publicité puisse se substituer aux formalités de publication précédemment décrites, ni revêtir un caractère obligatoire pour la validité de la consultation ;
- pour des raisons d'organisation matérielle, le conseil d'administration pourra limiter le nombre de candidatures dans chaque groupement ou sous-groupement s'il y en a, à la condition que cette limitation ne soit pas inférieure au triple du nombre de délégués titulaires à élire. Pour l'application de cette limite, le critère est la date d'envoi au siège social de l'acte de candidature, le cachet de la poste faisant foi. En cas de date identique, les candidats sont départagés par tirage au sort effectué par huissier.

Ne peuvent faire partie de l'assemblée générale que les délégués élus à jour de leurs cotisations. Chaque délégué présent ou représenté n'a droit qu'à une seule voix.

Tout délégué peut se faire représenter à l'assemblée générale par un autre sociétaire de son choix lui-même délégué du même groupement ou s'il y a lieu du même sous-groupement.

Le nombre de pouvoirs susceptibles d'être confiés à un même délégué ne peut être supérieur à cinq.

Pour toute procuration d'un délégué sans indication de mandataire, le président émet un vote favorable à l'adoption des projets de résolutions présentés ou agréés par le conseil d'administration, et un vote défavorable à l'adoption de tous les autres projets de résolutions.

Le mandataire doit déposer les pouvoirs dont il est porteur au siège de la société et les y faire enregistrer cinq jours au moins avant la réunion de l'assemblée générale, faute de quoi ces pouvoirs sont nuls.

La liste des délégués pouvant prendre part à une assemblée générale est arrêtée au quinzième jour précédant cette assemblée par les soins du conseil d'administration ou sur délégation expresse de celui-ci, par le président. Tout sociétaire peut, par lui-même ou par mandataire, prendre connaissance de cette liste au siège social.

Tout sociétaire peut également, dans les quinze jours qui précèdent la réunion de l'assemblée générale, prendre au siège social communication par lui-même ou par un mandataire, du bilan et du compte de résultats qui seront présentés à l'assemblée générale, ainsi que de tous les documents qui doivent être communiqués à l'assemblée.

-Les fonctions de délégués sont gratuites. Cependant le conseil d'administration peut décider la prise en charge de leurs frais de déplacement et de séjour.

## 2.2. Lieu de réunion

L'assemblée générale se réunit au lieu du siège social ou dans tout autre endroit de France au choix du conseil d'administration.

## 2.3. Convocation et ordre du jour

L'assemblée générale est convoquée par le président ou le directeur général de la société, sur décision du conseil d'administration. Cette convocation est insérée dans un journal d'annonces légales du siège social et précède de quinze jours au moins la date fixée pour la réunion.

La convocation doit mentionner l'ordre du jour, l'assemblée ne pouvant délibérer que sur des questions figurant à celui-ci.

L'ordre du jour ne peut contenir que les propositions du conseil d'administration et celles qui lui auront été communiquées vingt jours au moins avant la réunion de l'assemblée générale accompagnées de la

signature d'un dixième des sociétaires au moins ou de cent sociétaires si le dixième est supérieur à cent.

Tous les sociétaires qui en auront fait la demande devront être informés de la réunion de chaque assemblée générale par une lettre affranchie à leurs frais et expédiée dans le délai imparti pour la convocation de cette assemblée.

#### 2.4. Feuille de présence

Pour toute assemblée générale, il est tenu une feuille de présence contenant les noms et domiciles des membres présents ou représentés, ainsi que le nombre de procurations sans indication de mandataire reçues par la société.

Cette feuille, dûment émargée par les sociétaires ou leurs mandataires et certifiée exacte par le bureau de l'assemblée, doit être déposée au siège de la société et communiquée à tout requérant.

#### 2.5. Bureau

L'assemblée générale est présidée par le président du conseil d'administration ou en cas d'empêchement, par le vice-président ou à défaut par le plus âgé des administrateurs présents.

L'assemblée nomme parmi ses membres deux scrutateurs. Elle nomme également un secrétaire, qui peut ne pas être membre de l'assemblée générale, lequel dresse procès-verbal des délibérations de l'assemblée générale.

#### 2.6. Procès-verbaux

Les délibérations de l'assemblée générale sont consignées dans des procès-verbaux reproduits sur un registre spécial signé par le président de l'assemblée, les scrutateurs et le secrétaire.

Les copies ou extraits de ces délibérations sont délivrés et certifiés par le président du conseil d'administration, ou à défaut, par le directeur général ; ils peuvent également être certifiés par le secrétaire de l'assemblée.

### SECTION 2 - ASSEMBLÉES GÉNÉRALES ORDINAIRES

#### 2.7. Époque et périodicité

L'assemblée générale ordinaire est réunie au cours du second trimestre de chaque année. Elle peut également être réunie à tout moment lorsque que le conseil d'administration l'estime nécessaire.

#### 2.8. Objet

L'assemblée générale ordinaire entend le rapport qui lui est présenté par le conseil d'administration sur la situation de la société, l'exposé des comptes du dernier exercice, les rapports des commissaires aux comptes ainsi que tout autre rapport qui serait exigé par la réglementation en vigueur.

Elle arrête définitivement les comptes de la société, statue sur tous les intérêts sociaux, procède au renouvellement des membres sortants du conseil d'administration.

Elle nomme, dans les conditions fixées à l'article 27 des présents statuts, les commissaires aux comptes.

#### 2.9. Validité des délibérations

L'assemblée générale ordinaire ne peut valablement délibérer que si les délégués présents ou représentés sont au nombre du quart au moins du nombre total de délégués. Si elle ne réunit pas ce nombre, une nouvelle assemblée est convoquée avec le même ordre du jour que la précédente dans les formes et délais prévus par l'article 12 des présents statuts et délibère valablement quel que soit le nombre des délégués présents ou représentés.

L'assemblée délibère à la majorité simple des voix des délégués présents ou représentés. En cas de partage, la voix du président est prépondérante.

### SECTION 3 - ASSEMBLÉES GÉNÉRALES EXTRAORDINAIRES

#### 2.10. Objet

Réunie dans tous les cas prévus par la réglementation en vigueur, l'assemblée générale extraordinaire peut modifier dans toutes leurs dispositions les présents statuts.

Cette assemblée ne peut néanmoins ni changer la nationalité de la société, ni réduire ses engagements, ni augmenter les engagements des sociétaires résultant des contrats en cours, sauf en cas d'accroissement des impôts et taxes dont la récupération sur les sociétaires n'est pas interdite.

Toute modification des statuts est portée à la connaissance des sociétaires, soit par remise du texte contre reçu, soit par pli recommandé, soit au plus tard avec le premier avis d'échéance ou récépissé de cotisation qui leur est adressé. Cette modification est

également mentionnée sur les avenants aux contrats en cours.

Les modifications de statuts non notifiées à un sociétaire dans les formes prévues au précédent alinéa ne lui sont pas opposables.

Les traités de réassurance de la société par une ou plusieurs autres doivent être soumis, lorsque le total des cotisations afférentes aux risques réassurés porte sur plus de quatre vingt dix pour cent de celles-ci, à l'approbation d'une assemblée générale extraordinaire, convoquée par lettre recommandée adressée à chacun de ses membres et mentionnant le motif de l'approbation demandée à l'assemblée. Dans ce cas, tout sociétaire a le droit de résilier son engagement dans un délai de trois mois à dater de la notification qui lui aura été faite par lettre recommandée.

#### 2.11. Validité des délibérations

L'assemblée générale extraordinaire ne délibère valablement que si le nombre des délégués présents ou représentés est au moins égal au tiers du nombre total de délégués.

Si, lors de la première convocation, l'assemblée générale n'a pas réuni le quorum fixé à l'alinéa précédent, une seconde assemblée générale peut être convoquée qui délibère valablement si le nombre des délégués présents ou représentés représente au moins le quart du nombre total de délégués. A défaut de ce dernier quorum, cette deuxième assemblée peut être prorogée à une date postérieure de deux mois au plus à celle de laquelle elle avait été convoquée.

L'assemblée générale extraordinaire statue à la majorité des deux tiers des membres présents ou représentés.

### 3. Administration de la société

#### SECTION 1 - CONSEIL D'ADMINISTRATION

##### 3.1. Composition et durée du mandat

La société est administrée par un conseil d'administration composé de 6 à 15 membres nommés par l'assemblée générale et pris parmi les sociétaires à jour de leurs cotisations et de 2 membres élus par le personnel salarié dans les conditions prévues par l'article L.322-26-2 du Code des assurances. La durée du mandat des administrateurs est de 5 ans.

##### 3.1. BIS. Administrateurs nommés par l'assemblée générale

Le nombre d'administrateurs liés à la société par un contrat de travail ne peut dépasser 10 % des membres du conseil en fonction, sans que soit cependant inclus dans ce pourcentage le président du conseil d'administration lorsqu'il exerce les fonctions de directeur général de la société.

Sur sa demande, et en ce qui le concerne, un administrateur peut être nommé pour une durée inférieure à 5 ans.

Les administrateurs sont rééligibles indéfiniment.

Les administrateurs peuvent être révoqués à tout moment par l'assemblée générale ordinaire.

Le nombre des administrateurs (personnes physiques ou représentants de personnes morales) ayant dépassé l'âge de 70 ans ne peut être supérieur au tiers des administrateurs en fonction.

Si le représentant permanent d'une personne morale administrateur ne peut être maintenu en fonction, celle-ci devra, dans un délai d'un mois, pourvoir à son remplacement. À défaut, elle sera réputée démissionnaire d'office.

Si le quota du tiers susvisé venait à être dépassé, à défaut de la démission volontaire d'un administrateur âgé de plus de 70 ans, le plus âgé des administrateurs serait réputé démissionnaire d'office.

En cas de décès ou de démission d'un membre du conseil d'administration, il peut être pourvu par ce conseil à son remplacement provisoire jusqu'à la plus prochaine réunion de l'assemblée générale qui le nomme définitivement. L'administrateur ainsi nommé ne reste en exercice que jusqu'au terme où devaient expirer les fonctions de celui qu'il remplace. Au cas où l'assemblée générale ne ratifierait pas le choix du conseil, les décisions prises n'en seraient pas moins valables.

Tout membre du conseil d'administration qui n'a pas assisté au conseil pendant six séances consécutives est réputé démissionnaire sauf décision contraire du conseil d'administration.

Un programme de formation à leurs fonctions et aux responsabilités mutualistes est proposé aux administrateurs lors de leur première année d'exercice.



### 3.2. Organisation

Le conseil nomme pour une durée qui ne peut excéder celle de leur mandat d'administrateur, parmi ses membres, un président et un ou plusieurs vice-présidents. Il choisit également un secrétaire qui peut être pris soit dans le conseil, soit en dehors. Tous sont rééligibles indéfiniment.

Le conseil d'administration peut les révoquer à tout moment.

Le président et le ou les vice-présidents ne peuvent être âgés de plus de 75 ans ; ils cesseront définitivement leurs fonctions à la fin de l'assemblée générale statuant sur les comptes de l'exercice au cours duquel ils auront atteint cet âge.

Le président du conseil d'administration organise et dirige les travaux du conseil d'administration ; il veille au bon fonctionnement des organes de la société et s'assure, en particulier, que les administrateurs sont en mesure de remplir leur mission.

En cas d'empêchement temporaire ou de décès du président, le vice-président exerce les fonctions de président. Cette délégation est valable jusqu'à reprise de ses fonctions par le président, nouvelle décision du conseil d'administration ou nomination par le conseil d'administration d'un nouveau président.

### 3.3. Réunions et délibérations

Le conseil d'administration se réunit autant de fois qu'il est nécessaire à l'initiative de son président ou, en cas d'empêchement, d'un vice-président, et en cas d'empêchement de ce dernier, de l'administrateur le plus âgé. Le président doit également convoquer le conseil d'administration à la demande du directeur général ou à la demande du tiers des administrateurs sur un ordre du jour déterminé.

La présence de la moitié des membres au moins est nécessaire pour la validité des délibérations.

Sont réputés présents les membres qui participent à la réunion par des moyens de visioconférence. Ces moyens de visioconférence doivent satisfaire à des caractéristiques techniques garantissant une participation effective à la réunion du conseil d'administration dont les délibérations sont retransmises de façon continue.

Ses décisions sont prises à la majorité des voix des membres présents. En cas de partage des voix, la voix du président de séance est prépondérante.

Nul ne peut voter par procuration.

Les décisions et délibérations sont consignées sur un registre spécial avec l'indication des membres présents et absents.

Le procès-verbal est revêtu de la signature du président de séance et d'au moins un administrateur. En cas d'empêchement du président de séance, il est signé par deux administrateurs.

Les copies ou extraits à produire en justice et aux tiers sont certifiés par le président du conseil, le directeur général ou, à défaut, par deux administrateurs.

La justification de la composition du conseil ainsi que de la nomination ou de la qualité de ses membres en exercice, tant en ce qui concerne le président que les administrateurs, résulte suffisamment vis-à-vis des tiers de l'énonciation, au début de chaque procès-verbal de séance, des noms et qualités du président et des administrateurs présents et absents, de telle sorte qu'aucun autre procès-verbal de nomination ne puisse être exigé en supplément.

Le conseil d'administration peut permettre à toute personne d'assister à ses délibérations, s'il le juge utile.

Le conseil d'administration peut s'adjoindre jusqu'à quatre conseillers techniques permanents qui siègeront avec voix consultative.

Les administrateurs ainsi que toute personne appelée à assister aux réunions du conseil d'administration, sont tenus à la discrétion à l'égard des informations présentant un caractère confidentiel.

### 3.4. Attributions

Le conseil d'administration détermine les orientations de l'activité de la société et veille à leur mise en œuvre. Sous réserve des pouvoirs expressément attribués à l'assemblée générale et dans la limite de l'objet social, il se saisit de toute question intéressant la bonne marche de la société et règle par ses délibérations les affaires qui la concernent.

Le conseil d'administration procède aux contrôles et vérifications qu'il juge opportuns. Le président et le directeur général sont tenus de communiquer à chaque administrateur tous les documents et informations nécessaires à l'accomplissement de sa mission.

Le conseil d'administration donne les cautions, avals et garanties au nom de la société. Il peut, dans la limite d'un montant total qu'il fixe, assortie s'il y a lieu d'une limite par engagement, autoriser le directeur général avec faculté de sous-délégation, à donner des

cautions, avals ou garanties au nom de la société. Par ailleurs, le directeur général peut être autorisé, avec faculté de sous-délégation, à donner, à l'égard des administrations fiscales et douanières, des cautions, avals ou garanties au nom de la société, sans limite de montant. La durée de ces autorisations ne peut être supérieure à un an, quelle que soit la durée des engagements cautionnés, avalisés ou garantis.

Il fixe l'ordre du jour des assemblées générales, leur date de convocation, arrête la liste des membres qui en font partie, il présente chaque année, à l'assemblée générale ordinaire, un rapport sur les opérations de l'exercice écoulé et lui communique les éléments des décisions qui lui sont soumises.

Il nomme le directeur général et décide s'il y a lieu, des éventuelles limitations apportées aux pouvoirs du directeur général. Celles-ci sont inopposables aux tiers. Il peut à tout moment révoquer le directeur général.

Il nomme sur proposition de ce dernier et révoque le ou les directeurs généraux délégués.

Il peut conférer à un ou plusieurs de ses membres ou à des tiers, sociétaires ou non, tous mandats spéciaux pour un ou plusieurs objets déterminés.

Il peut décider la création de comités chargés d'étudier les questions que lui-même ou son président soumet, pour avis, à leur examen. Il fixe la composition et les attributions des comités qui exercent leur activité sous sa responsabilité.

### 3.5. Rétribution

Les fonctions d'administrateur sont gratuites.

Cependant, le conseil d'administration peut décider d'allouer des indemnités à ses membres dans les limites fixées par l'assemblée générale ordinaire, et de rembourser leurs frais de déplacement et de séjour.

Le conseil d'administration peut également décider d'allouer une rémunération, qu'il détermine, au président du conseil d'administration.

### 3.6. Responsabilité

Conformément aux dispositions de la législation en vigueur, les administrateurs sont responsables civilement et pénalement des actes de leur gestion.

Les administrateurs sont soumis aux dispositions de l'article R.322-57 du Code des Assurances concernant les conventions réglementées.

## SECTION 2 - COMMISSAIRES AUX COMPTES

### 3.7. Désignation

L'assemblée générale ordinaire désigne pour six exercices, en se conformant aux modalités légales et réglementaires, un ou plusieurs commissaires aux comptes. Ceux-ci doivent être choisis sur la liste prévue par le décret du 12 août 1969 relatif à l'organisation et au statut professionnel des commissaires aux comptes.

### 3.8. Attributions

Les commissaires aux comptes exercent les fonctions qui leur sont dévolues par l'article R. 322-68 du Code des assurances. Ils ont notamment pour mandat de vérifier les livres et les valeurs de la société, de contrôler la régularité et la sincérité des inventaires, des comptes et bilans, ainsi que l'exactitude des informations données sur les comptes de la société dans le rapport du conseil d'administration.

Ils opèrent toutes vérifications et tous contrôles qu'ils jugent opportuns et peuvent se faire communiquer sur place toutes pièces qu'ils estiment utiles à l'exercice de leur mission.

Ces vérifications donnent lieu à l'établissement d'un rapport qui est présenté par les commissaires à l'assemblée générale.

Les commissaires aux comptes présentent également à l'assemblée générale ordinaire un rapport spécial sur les conventions réglementées autorisées telles que visées à l'article R.322-57 du Code des assurances.

Les commissaires aux comptes peuvent convoquer l'assemblée générale dans les conditions prévues par l'article R. 322-69 du Code des assurances.

### 3.9. Rémunération

La rémunération des commissaires aux comptes est fixée d'un commun accord entre ceux-ci et la société.

## SECTION 3 - DIRECTION

### 3.10. Désignation du directeur général et des directeurs généraux délégués

La direction générale est assumée, sous le contrôle du conseil d'administration et dans le cadre des orientations arrêtées par celui-ci, par une personne physique nommée par le conseil d'administration

et portant le titre de directeur général. La direction générale peut être assumée par le président du conseil d'administration. Le directeur général est révocable à tout moment par le conseil d'administration.

Le conseil d'administration peut, sur proposition du directeur général, nommer une ou plusieurs personnes physiques chargées d'assister le directeur général, avec le titre de directeur général délégué. Le conseil d'administration peut les démettre de leurs fonctions à tout moment.

Le directeur général informe le conseil d'administration des missions, pouvoirs et responsabilités qu'il délègue aux directeurs généraux délégués.

Lorsque le directeur général cesse ou est empêché d'exercer ses fonctions, les directeurs généraux délégués conservent, sauf décision contraire du conseil d'administration, leurs fonctions et leurs attributions jusqu'à la nomination du nouveau directeur général.

En outre, le conseil d'administration peut décider que le directeur général délégué ou un des directeurs généraux délégués, exercera en cas de cessation de fonction, absence ou empêchement du directeur général, à sa place, les pouvoirs énoncés à l'article 31 des statuts.

La limite d'âge pour les fonctions de directeur général et de directeur général délégué est fixée à 65 ans. La personne atteinte par cette limite d'âge est réputée démissionnaire d'office, au plus tard lors de l'assemblée générale qui clôture les comptes de l'exercice au cours duquel elle aura atteint cette limite d'âge.

### 3.11. Attributions

Sous le contrôle du conseil d'administration et dans le cadre des orientations arrêtées par celui-ci, le directeur général est investi des pouvoirs les plus étendus pour agir en toutes circonstances au nom de la société. Il exerce ses pouvoirs dans la limite de l'objet social et sous réserve de ceux que la loi attribue expressément à l'assemblée générale et au conseil d'administration.

Il représente la société dans ses rapports avec les tiers.

Le directeur général fait exécuter les décisions de l'assemblée générale et du conseil d'administration.

Il procède, sous sa seule signature, à tous placements de fonds et notamment à tous achats ou ventes de valeurs mobilières, parts ou actions de sociétés immobilières, d'immeubles, à tous apports en société et notamment en nature. Cependant, le conseil d'administration peut décider que certaines

décisions du directeur général seront soumises à son autorisation préalable.

Il assiste, avec voix consultative, aux délibérations des assemblées générales et du conseil d'administration, s'il n'en fait pas partie lui-même.

Il peut déléguer, avec faculté de sous-délégation, les différents pouvoirs qu'il détient aux directeurs généraux délégués ou pour un objet déterminé, à toute autre personne nommément désignée.

### 3.12. Rémunération

Le conseil d'administration détermine la rémunération du directeur général ou fixe les modalités de son contrat de travail, conformément aux dispositions du Code des assurances.

### 3.13. Responsabilité

Le directeur général est responsable civilement et pénalement des actes de sa gestion, conformément aux dispositions législatives en vigueur.

Les dirigeants salariés sont soumis aux dispositions de l'article R.322-57 du Code des assurances concernant les conventions réglementées.

## 4. Charges et contributions sociales

### 4.1. Charges sociales

Les frais de gestion et d'administration, les amortissements à effectuer, la constitution des provisions techniques prévues par la réglementation en vigueur, ainsi que le règlement intégral de ses engagements.

### 4.2. Exercice social

L'exercice social commence le 1er janvier et se termine le 31 décembre.

### 4.3. Marge de solvabilité

La société doit justifier de l'existence d'une marge de solvabilité répondant aux conditions fixées par la réglementation en vigueur.

### 4.4. Réserves statutaires

Dans le cadre de la législation en vigueur, l'assemblée générale peut créer toutes réserves libres ou facultatives dont la création lui paraît justifiée.

#### 4.5. Emprunts

La société peut emprunter dans les conditions fixées par les articles R.322-77 et suivants du Code des assurances.

Il peut être créé, dans les conditions prévues par l'article R.322-49 du Code des assurances, un fonds social complémentaire destiné à procurer à la société les éléments de solvabilité dont elle doit disposer pour satisfaire aux prescriptions de la réglementation en vigueur.

#### 4.6. Frais de gestion

Les frais de gestion de la société comprennent notamment les frais de vérification des risques, le cas échéant l'intérêt et l'amortissement des emprunts, l'amortissement des frais d'établissement, les frais d'acquisition des contrats, les commissions et les frais généraux de toute nature.

Les frais de gestion ne peuvent pas dépasser 45 % des cotisations normales.

Il est pourvu aux frais de gestion par les perceptions qualifiées d'accessoires de cotisations, par les commissions ou ristournes versées par les réassureurs, par un chargement ajouté aux cotisations pures et par un prélèvement sur les revenus financiers.

#### 4.7. Excédents de recettes

Il ne peut être procédé à des répartitions d'excédents de recettes qu'après constitution des réserves prescrites par les lois et règlements en vigueur, après amortissement intégral des dépenses d'établissement et après que les dispositions réglementaires concernant la marge de solvabilité aient été satisfaites.

L'autorité administrative compétente peut toujours s'opposer à une affectation d'excédents aux réserves libres.

Les excédents distribuables peuvent être employés à la constitution d'un fonds de répartition destiné à être réparti proportionnellement entre les sociétaires appartenant à des catégories bénéficiaires et à jour de leurs cotisations suivant les dates, modalités et conditions fixées par l'assemblée générale, sur la proposition du conseil d'administration.

### 5. Dispositions diverses

#### 5.1. Attribution de juridiction

Les contestations, de quelque nature qu'elles soient, entre la société et les sociétaires seront soumises à la juridiction des tribunaux compétents d'après la législation en vigueur.

Toutes significations ou oppositions devront, à peine de nullité, être faites au siège de la société.

#### 5.2. Dissolution anticipée

Hors les cas de dissolution prévus par la réglementation en vigueur, la dissolution de la société peut être prononcée par l'assemblée générale extraordinaire.

À l'expiration de la société ou en cas de dissolution non motivée par un retrait d'agrément, l'assemblée générale extraordinaire, sur proposition du conseil d'administration, règle les modalités de la liquidation et nomme un ou plusieurs liquidateurs qui peuvent être choisis parmi les administrateurs.

L'actif net est dévolu, par décision de l'assemblée générale, soit à d'autres sociétés d'assurance mutuelles, soit à des associations reconnues d'utilité publique.

La nomination des liquidateurs met fin aux pouvoirs des administrateurs et commissaires aux comptes. Les liquidateurs ont pour mission de réaliser l'actif de la société pour éteindre le passif.







Votre interlocuteur AXA



### Votre Espace Client **Mon AXA**

Retrouvez l'ensemble de vos services  
en ligne sur **Mon AXA** via [axa.fr](http://axa.fr)

### **AXA** vous répond sur :



### **Je choisis** une assurance **citoyenne**

Cette offre appartient à la gamme « Assurance citoyenne ». Par cette démarche, AXA s'engage à plus de confiance, plus de prévention, plus de solidarité, plus d'engagement pour l'environnement, en proposant des produits d'assurance qui répondent à vos besoins mais aussi à ceux de la société dans son ensemble. Pour en savoir plus sur les atouts citoyens de cette offre, rendez-vous sur [axa.fr](http://axa.fr)

